

比中央触手稍短。触角较短。口前叶腹面，两触角之间有 1 个乳突。触须长为触手的两倍，其上光滑，基部无刚毛。第 2 节不形成脑后瘤。

第 1 对鳞片大，色浅，覆盖口前叶，其后体节的鳞片迅速变小，鳞片的茎很短。疣足双叶型，背叶无刚毛，仅具足刺；腹叶具前后两叶，背叶无刚毛，仅具足刺，刚毛简单，1 侧具锯齿，末端 2 齿。疣足腹面无乳突。具鳞片节有一黑色横带。

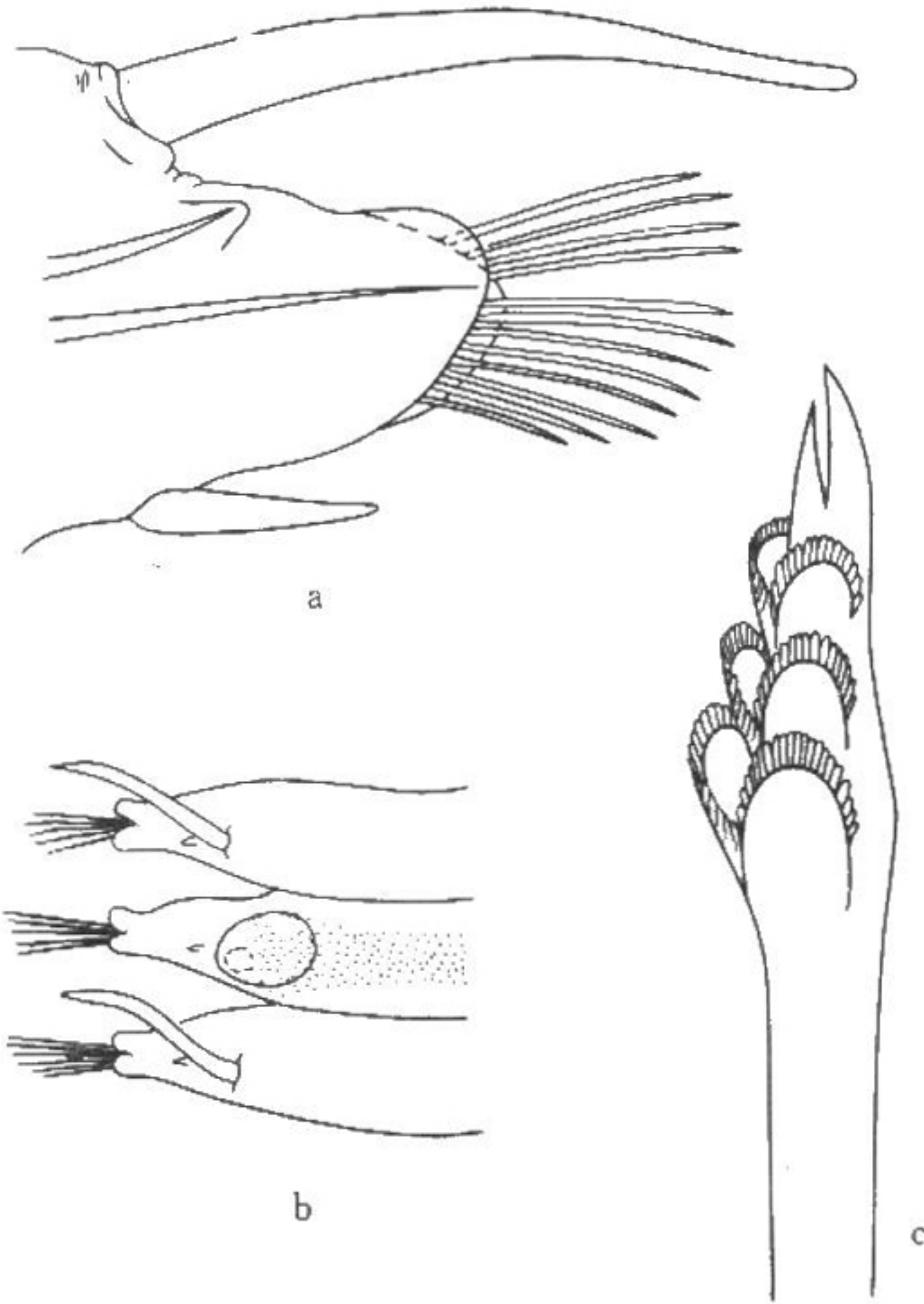


图 110 小鳞脆鳞虫 *Lepidasthenia microlepis* Potts (仿 Ушаков, 1982)

a. 疣足； b. 鳞片相对大小及其在体背的位置； c. 双齿刚毛。

长约 25mm，宽 1.5mm。

地理分布 马尔代夫，马来西亚，所罗门群岛，西南非，南海。

### (83) 长脆鳞虫 *Lepidasthenia longicirrata* Berkeley, 1923 (图 111)

*Lepidasthenia longicirrata* Berkeley, 1923: 214, pl. I, figs. 8-13; Pettibone, 1953: 51, pl. 26,

figs. 229-236; Hartman, 1968: 117, figs. 1-5. Ушаков, 1982: 89-90, Табл. XIII, 4-6.

*Lepidametria longicirrata* Berkeley et Berkeley, 1942: 189; 1948: 18, fig. 22.

标本采集地 福建平潭，厦门，大登岛，台湾海峡西部海域，北部湾。

形态特征 口前叶背鳞虫型。触手具亚端部膨大，中央触手长约为口前叶的 4 倍，侧触手稍短于中央触手。触角稍长于中央触手。口前叶腹面，两触角之间有 1 个乳突。1 个

小乳突位于第 1 节疣足的内背侧。触须与触手近等长。第 2 节不形成背瘤。

鳞片光滑透明，直径稍小于体宽。体中线裸露，具棕色斑。疣足双叶型，背叶无刚毛，仅具足刺；腹叶具前后两叶，刚毛皆为简单型，上部 5—6 根刚毛细长，具侧锯齿，末端刺状，其余的 20—30 根较粗短，具侧锯齿，末端双齿，后部疣足的腹叶上部无特别粗的刚毛。疣足腹面具 1 排表面光滑的乳突。

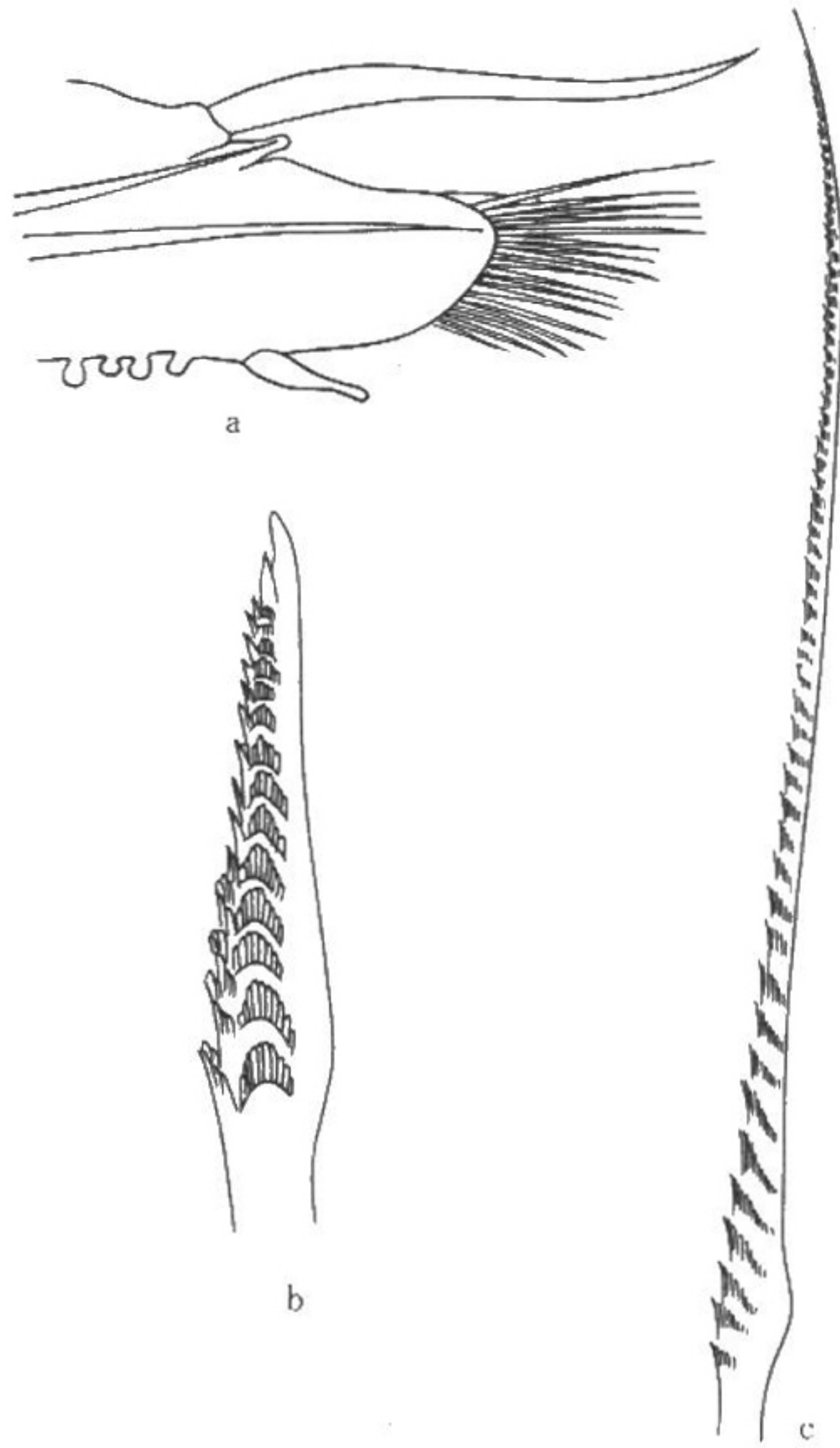


图 111 长脆鳞虫 *Lepidasthenia longicirrata* Berkeley (仿 Ушаков, 1982)

a. 疣足; b. 粗刚毛; c. 细刚毛。

体长 18mm，宽 1.8mm，61 刚节。

地理分布 美国太平洋沿岸，东海，南海。

(84) 饭冢脆鳞虫 *Lepidasthenia izukai* Imajima et Hartman, 1964 (图 112)

*Polynoë longissima* Izuka, 1912: 34, pl. 1, fig. 1, pl. 4, figs. 1—4; Закс, 1933: 126.

*Lepidasthenia longissima* Seidler, 1924: 164; Monro, 1934: 358; Fauvel, 1936a: 51; Okuda, 1936

b: 568, textfigs. 6, 7; Анненкова, 1938: 132; Okuda, 1939: 226; Ушаков, 1955a: 128, рис. 21, A—E.